



Il-bidla li wettaqna fl-aħħar snin tpoġġina f'pożizzjoni b'saħħitha biex inkomplu ninvestu fl-irħula u l-ibliet madwar il-pajjiż. L-ekonomija li bnejna tagħtina r-riżorsi biex nibdlu għall-aħjar il-lokalitajiet tagħna.

Il-prijoritajiet li għandna huma ffukati fuq il-kwalità tal-ħajja. Dak li ksibna bħala pajjiż huwa kollu bis-saħħa tiegħek u bħala moviment irridu nrodduh lura, anke billi ninvestu fil-post fejn tgħix.

Nagħmlu dan skont ix-xewqat tiegħek. Ahna nemmnu bi sħiħ li r-residenti fil-komunitajiet kollha għandu jkollhom f'idejhom l-għażla ta' min irid imexxi l-lokal fejn jgħixu. Għalhekk ħdimna biex nipprezentaw kandidatura b'saħħitha b'persuni minn kull qasam tal-ħajja u ħiliet differenti.

Fuq kollox għandna vizjoni ta' fejn irridu niehdu l-komunitajiet tagħna. Għandna proposti konkreti għal-lokal tiegħek.

Tista' tafdana għax l-esperjenza uriet li dak li nwiegħdu nwettquh. Għax **Malta F'Qalbna**

Joseph Muscat

maltafqalbna.com

ELEZZJONIJIET
TAL-KUNSILLI LOKALI
2019



PARTIT LABURISTA



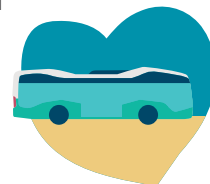
AMBJENT FEJN NGHIXU AĦJAR

- Tingħata importanza massima lill-indafa u nwettqu aktar proġetti ambjentali fil-lokalitajiet tagħna, anki permezz ta' kordinament fuq livell reġjonali.
- Nesploraw il-possibiltà ta' aktar żoni pedonali u spazji miftuħa, b'tisbiħ fil-pjazez, konservazzjoni u apprezzament tal-wirt storiku.
- Wara s-suċċess tar-riforma tal-gbir tal-iskart organiku, inkomplu ninsistu dwar l-importanza tas-separazzjoni tal-iskart u nhejju għall-iskema ta' rifużjoni tal-fliexken u l-laned tax-xorb.
- Nesigū li jkun hemm infurzar aħjar bl-involvement tal-Kunsill Lokali sabiex jitharsu l-ligijiet u jonqos l-inkonvenjent ikkawżat mill-kostruzzjoni.
- Il-Kunsill Lokali se jkun fuq quddiem fil-qalba għall-vetturi elettrici. Għalhekk il-Kunsill Lokali, meta jiġu biex ibiddu l-vetturi prezenti tagħhom, jagħtu preferenza għall-vetturi elettrici filwaqt li jaħdmu mal-Gvern biex jiġu installati aktar *charging points* fil-komunitajiet.

- Issa li l-Kunsill Lokali għandhom lehen fuq il-Bord tal-Ippjanar, nintrabtu li nikkonsultaw mar-residenti fejn jidhlu proġetti maġġuri.
- Noħolqu faċilitajiet għall-annimali fosthom *dog parks* u *cat cafes* f'żoni adegwati mingħajr ma jkunu ta' inkonvenjent għar-residenti.
- Nidentifikaw siti adegwati għal proġetti t'afforestazzjoni, inkluż l-iskema ta' tħawwil ta' sigra għal kull wild.

TRASPORT ALTERNATTIV

- Nidhlu f'diskussjonijiet mal-operatur tat-trasport pubbliku biex jiġu introdotti rotot godda lejn żoni li fil-preżent mhux ikunu milfuqa. Ikompli jsir investiment fuq *bus shelters* godda.
- Nestendu s-servizz ta' trasport nadif b'xejn għall-anzjani fil-lokalità, filwaqt li kull fejn hu possibbli, nipromwovu u nagħmlu użu minn karożzi elettrici.
- Nipprovdu trasport b'xejn lit-tfal membri fl-għaqdiet volontarji meta dawn ikunu qegħdin jirrapprezentaw lil-lokal f'attivitajiet barra mil-lokalità.



INFRASTRUTTURA MODERNA



- Din is-sena beda l-bini mill-ġdid ta' 290 triq biex f'seba' snin nibdlu wiċċ pajjiżna. Nassiguraw li l-ewwel isiru dawk it-toroq residenzjali li qatt ma saru qabel, b'infrastruttura pedonali li tipprovdi aċċessibbiltà lil kulhadd.
- Isir kordinament aħjar tat-traffiku b'installazzjoni ta' *Intelligent Transport Systems* u jsiru *traffic management studies* biex itejbu l-mod ta' kif jgħaddi t-traffiku mill-qalba tal-lokalità.
- Ninvestu fi *smart parking technology* u nagħmlu pressjoni biex jinħarġu aktar sejhiet taht *public-private partnership* għall-bini ta' parkeġġi pubbliċi godda.

AKTAR SIGURTÀ

- Inkomplu nsahħu l-preżenza tal-Pulizija fil-lokalità u nipromwovu l-*community policing*.
- B'rispett lejn il-privatezza tal-individwu fl-użu tat-teknoloġija, noħolqu *Safe Cities* b'sorveljanza kontinwa biex tiġġieled il-kriminalità, tnaqqas il-vandalizmu u tevita l-incidenti fit-toroq.
- Insaħħu l-koperazzjoni mal-gwardjani lokali bil-għan li dawn ikunu t'aktar għajnuna għaċ-ċittadini.



SOĊJETÀ LI TAĦSEB F'KULHADD

- Nassiguraw li l-operat tal-Kunsill Lokali jippromwovu b'mod prattiku l-prinċipju tal-ugwaljanza, inkluż f'dak li għandu x'jaqsam ma' pagi u kundizzjonijiet tax-xogħol fis-servizzi pprovdu lilhom.
- Inwessgħu aktar is-servizz tas-saħħa offrut mill-bereġ u ċ-centri tas-saħħa. Fin-nuqqas ta' dawn, nimpenjaw ruħna li nsibu postijiet minn fejn jista' jiġi offrut servizz mediku bażiku.
- Nagħrfu li s-solitudni u d-dimensja huma realtajiet kiefra u komuni. Naraw li jiġu introdotti l-mezzi kollha sabiex dawk affettwati jkollhom is-servizzi meħtieġa fil-komunità.
- Insaħħu l-impenn tagħna sabiex titjeb l-aċċessibbiltà għall-ispazji miftuħa u l-binjiet pubbliċi għall-bżonnijiet ta' kulhadd. Niżguraw li jkollna infrastruttura addattata għall-persuni b'diżabilità.



KOMUNITAJIET ATTIVI

- Nipromwovu l-qari fost it-tfal bl-installazzjoni ta' libreriji miftuħa filwaqt li nniedu proġett pilota biex niprovdu servizz ta' taġġim wara l-hin tal-iskola.
- Ninvolvu aktar iżgħażaġħ fil-hidma tal-Kunsill Lokali billi noffru faċilitajiet ta' edukazzjoni u taħriġ fil-lokal, bl-involvement ta' għaqdiet mużikali, sportivi u kulturali.
- Inkomplu nipromwovu l-anzjanità attiva billi ninroduċu aktar korsijiet edukattivi, inżidu n-numru ta' *night shelters* u ninvestu f'aktar *day centres*.
- Il-Kunsill Lokali jiddedika membru li fost responsabilitajiet oħrajn ikun dedikat fuq il-ħtiġijiet tal-komunitajiet fil-periferija tal-lokalità.



KULTURA ĦAJJA

- Niċċelebraw l-identità ta' kull lokalità b'mod li nuru dejjem aktar il-karatteristiċi sbieħ li jagħmlu lil pajjiżna uniku. Inniedu l-Programm tal-Belt jew Raħal Kulturali tas-Sena u jittellgħu attivitajiet li jappellaw għal kulhadd.
- Nagħrfu li l-għaqdiet huma l-qalb tħabbat tal-kultura fil-lokalitajiet Maltin u Għawdxin. Nghinu lill-għaqdiet u lill-artisti tal-lokalità sabiex itellgħu attivitajiet akbar fuq skala nazzjonali.

